

Pregunta 15R

Independientemente de que Ud. ejerza o no su derecho al voto en las próximas elecciones generales del 28 de abril, ¿qué partido cree Ud. que va a ganar las elecciones? (RESPUESTA ESPONTÁNEA). (RECODIFICADA).

PP	20,9
PSOE	40,8
Podemos	0,5
Ciudadanos	3,9
VOX	1,3
Otro partido	0,4
Ninguno	2,2
N.S.	29,2
N.C.	0,8
(N)	(16.194)

Pregunta 16R

¿Y qué partido le gustaría a Ud. que ganara? (RESPUESTA ESPONTÁNEA). (RECODIFICADA).

PP	12,4
PSOE	29,2
Podemos	7,2
Ciudadanos	11,8
IU	2,7
VOX	3,9
PACMA	1,0
ERC	1,8
Otro partido	2,2
Ninguno	7,8
N.S.	15,4
N.C.	4,6
(N)	(16.194)

Pregunta 17

De los siguientes líderes políticos, ¿quién preferiría que fuese el presidente del Gobierno en estos momentos?

Santiago Abascal	3,6
Pablo Casado	10,9
Alberto Garzón	4,5
Pablo Iglesias	6,2
Albert Rivera	13,2
Pedro Sánchez	28,8
(NO LEER) Otro/a	2,0
(NO LEER) Ninguno de ellos	18,2
N.S.	9,4
N.C.	3,1
(N)	(16.194)

Pregunta 18

¿Me podría decir si en las elecciones generales del 26 de junio de 2016...?

Fue a votar y votó	82,5
No tenía edad para votar	2,8
Fue a votar pero no pudo hacerlo	0,2
No fue a votar porque no pudo	2,7
Prefirió no votar	9,6
No tenía derecho a voto	0,8
No recuerda	1,2
N.C.	0,2
(N)	(16.194)

SÓLO A QUIENES VOTARON EN LAS ELECCIONES GENERALES DE 2016
(1 en P18)
(N=13.356)

Pregunta 18aR

¿Y podría decirme a qué partido o coalición votó? (RESPUESTA ESPONTÁNEA). (RECODIFICADA).

PP	21,3
PSOE	26,0
Unidos Podemos	10,7
Ciudadanos	10,1
En Comú Podem	2,0
Compromís-Podemos-EUPV	2,0
ERC	3,5
Convergència (CDC)	1,3
En Marea	0,9
EAJ-PNV	1,2
EH Bildu	0,9
CC-PNC	0,2
Otros partidos	2,1
En blanco	1,9
Voto nulo	0,7
No recuerda	6,3
N.C.	9,0
(N)	(13.356)

Pregunta 18aa

RECUERDO DE VOTO EN ELECCIONES GENERALES DE 2016.

PP	17,6
PSOE	21,4
Unidos Podemos	8,8
C's	8,3
En Comú Podem	1,7
Compromís-Podemos-EUPV	1,7
ERC	2,9
CDC	1,1
En Marea	0,7
EAJ-PNV	1,0
EH Bildu	0,8
CC-PNC	0,1
Otros	1,7
En blanco	1,6
Voto nulo	0,6
No tenía edad	2,8
No votó	12,5
No tenía derecho a voto	0,8
No recuerda	6,4
N.C.	7,6
(N)	(16.194)

Pregunta 19

Cuando se habla de política se utilizan normalmente las expresiones izquierda y derecha. En esta tarjeta hay una serie de casillas que van de izquierda a derecha. ¿En qué casilla se colocaría Ud.?

1 Izquierda	5,9
2	5,9
3	14,6
4	13,9
5	21,2
6	8,7
7	6,7
8	4,9
9	1,8
10 Derecha	1,4
N.S.	9,1
N.C.	5,9
(N)	(16.194)
Media	4,6
Desviación típica	2,0
(N)	(13.753)

Pregunta 20

¿Y en qué casilla de esa misma escala colocaría Ud. a cada uno de los siguientes partidos o coaliciones?

	1 Izquierda	2	3	4	5	6	7	8	9	10 Derecha	N.S.	N.C.	(N)
PP	0,3	0,1	0,2	0,4	2,1	7,6	14,9	25,4	16,5	17,0	13,3	2,4	(16.194)
PSOE	3,9	6,2	17,3	25,9	18,3	7,1	3,0	1,4	0,5	0,4	13,7	2,4	(16.194)
Podemos	29,6	21,0	15,5	7,8	4,1	1,0	0,5	0,2	0,1	0,2	17,3	2,6	(16.194)
Ciudadanos	0,4	0,4	0,7	2,1	13,9	18,7	16,2	11,4	7,5	8,8	17,4	2,5	(16.194)
IU	29,7	24,1	15,2	6,1	2,7	0,7	0,3	0,1	0,1	0,1	18,3	2,6	(16.194)
VOX	0,9	0,1	0,2	0,3	0,8	0,8	1,7	6,2	13,0	52,8	20,4	2,6	(16.194)
PACMA	4,2	4,5	6,7	5,5	9,0	1,1	0,4	0,3	0,2	0,5	62,8	4,7	(16.194)
PDeCAT (JxCAT) (Sólo en Cataluña)	2,7	2,8	2,9	5,8	14,5	14,9	15,3	9,1	2,4	2,7	23,5	3,6	(2.488)
ERC (Sólo en Cataluña)	13,6	14,3	21,0	17,5	6,9	2,1	1,1	0,4	0,4	0,5	18,6	3,6	(2.488)
En Comú Podem (Sólo en Cataluña)	8,2	17,7	22,0	13,4	9,1	1,8	0,4	0,2	0,2	0,1	21,6	5,3	(2.488)
EAJ-PNV (Sólo en País Vasco)	0,8	0,6	1,8	5,4	25,2	19,2	12,5	6,7	2,6	3,3	15,1	7,0	(799)
EH Bildu (Sólo en País Vasco y Navarra)	21,6	19,1	18,8	9,1	3,3	0,4	0,1	0,3	0,2	0,5	19,6	7,0	(1.024)
En Marea (Sólo en Galicia)	15,6	17,4	19,2	7,7	2,1	0,5	0,4	0,2	0,1	-	32,0	4,8	(1.043)
CC (Sólo en Canarias)	0,1	0,5	1,6	6,7	17,2	15,0	6,7	8,0	2,3	2,8	36,6	2,5	(732)
Nueva Canarias (Sólo en Canarias)	0,5	0,8	4,3	7,0	19,5	10,2	3,8	3,1	0,5	1,3	46,0	2,9	(732)
Compromís (Sólo en Comunidad Valenciana)	9,9	16,1	21,2	12,0	6,1	1,2	0,3	0,2	0,2	0,0	31,3	1,5	(1.651)
UPN (Sólo en Navarra)	0,4	-	-	-	0,4	8,6	13,3	21,1	15,6	20,7	16,8	3,1	(225)
Geroa Bai (Sólo en Navarra)	4,7	11,7	10,5	13,7	11,7	8,6	6,2	2,7	0,4	-	26,2	3,5	(225)
FAC (Sólo en Asturias)	0,5	-	-	0,3	0,8	4,9	20,8	18,1	11,6	13,8	27,3	1,9	(399)
PRC (Sólo en Cantabria)	0,3	0,6	2,2	10,6	38,7	11,2	1,2	0,9	0,6	-	30,6	2,8	(215)

	Media	Desviación típica	(N)
PP	8,1	1,4	(13.663)
PSOE	4,1	1,5	(13.575)
Podemos	2,3	1,4	(12.971)
Ciudadanos	6,9	1,8	(12.969)
IU	2,2	1,3	(12.818)
VOX	9,3	1,4	(12.467)
PACMA	3,7	1,8	(5.256)
PDeCAT (JxCAT) (Sólo en Cataluña)	5,9	2,0	(1.815)
ERC (Sólo en Cataluña)	3,1	1,6	(1.937)
En Comú Podem (Sólo en Cataluña)	3,1	1,4	(1.819)
EAJ-PNV (Sólo en País Vasco)	6,0	1,6	(623)
EH Bildu (Sólo en País Vasco y Navarra)	2,5	1,5	(751)
En Marea (Sólo en Galicia)	2,5	1,3	(659)
CC (Sólo en Canarias)	6,0	1,7	(446)
Nueva Canarias (Sólo en Canarias)	5,3	1,6	(374)
Compromís (Sólo en Comunidad Valenciana)	2,9	1,3	(1.111)
UPN (Sólo en Navarra)	8,3	1,4	(180)
Geroa Bai (Sólo en Navarra)	4,2	1,9	(158)
FAC (Sólo en Asturias)	8,0	1,4	(282)
PRC (Sólo en Cantabria)	5,0	1,0	(143)

Pregunta 21

¿Cómo se definiría Ud. en política según la siguiente clasificación?

Conservador/a	12,7
Demócrata cristiano/a	4,4
Liberal	11,0
Progresista	9,3
Socialdemócrata	8,2
Socialista	13,9
Comunista	1,9
Nacionalista	3,0
Feminista	5,3
Ecologista	3,9
Otras respuestas	3,0
(NO LEER) Apolítico/a	8,1
N.S.	10,2
N.C.	5,2
(N)	(16.194)

Pregunta 21a

¿Y con alguna más?

Conservador/a	2,4
Demócrata cristiano/a	2,9
Liberal	4,9
Progresista	7,3
Socialdemócrata	4,9
Socialista	4,7
Comunista	0,9
Nacionalista	1,8
Feminista	5,2
Ecologista	6,0
Otras respuestas	1,4
(NO LEER) Apolítico/a	3,2
N.S.	25,0
N.C.	29,4
(N)	(16.194)

Pregunta 22

Sexo:

Hombre	48,4
Mujer	51,6
(N)	(16.194)

Pregunta 23

¿Cuántos años cumplió Ud. en su último cumpleaños?

De 18 a 24 años	7,8
De 25 a 34 años	13,2
De 35 a 44 años	19,2
De 45 a 54 años	19,2
De 55 a 64 años	16,0
65 y más años	24,6
(N)	(16.194)

Pregunta 24

¿Ha ido Ud. a la escuela o cursado algún tipo de estudios?

No, es analfabeto/a	0,7
No, pero sabe leer y escribir	1,8
Sí, ha ido a la escuela	97,2
N.C.	0,3
(N)	(16.194)

SÓLO A QUIENES HAN IDO A LA ESCUELA

(3 en P24)

(N=15.743)

Pregunta 24a¿Cuáles son los estudios oficiales de más alto nivel que Ud. ha finalizado (obteniendo la titulación oficial correspondiente)?

Menos de 5 años de escolarización	3,5
Primaria (enseñanza primaria o hasta 5º de EGB)	16,0
Formación Profesional inicial	1,2
Secundaria (Bachillerato Elemental, EGB completa, ESO completa)	23,3
Formación Profesional de grado medio (FP I)	7,6
Bachillerato/COU/PREU (Bachillerato superior, BUP, bachillerato)	12,6
Formación Profesional de grado superior (FP II)	10,6
Universitarios medios (diplomatura, arquitectura o ingeniería técnicas)	7,6
Universitarios superiores (licenciatura, grado, máster oficial, doctorado)	16,9
Otros estudios no reglados	0,2
N.C.	0,3
(N)	(15.743)

Pregunta 24aa

ESTUDIOS.

Sin estudios	5,9
Primaria	15,6
Secundaria 1ª etapa	22,7
Secundaria 2ª etapa	12,3
F.P.	18,9
Superiores	23,9
Otros	0,2
N.C.	0,6
(N)	(16.194)

Pregunta 25

¿En cuál de las siguientes situaciones se encuentra Ud. actualmente?

Trabaja	46,2
Jubilado/a o pensionista (anteriormente ha trabajado)	24,6
Pensionista (anteriormente no ha trabajado)	3,0
Parado/a y ha trabajado antes	14,2
Parado/a y busca su primer empleo	0,7
Estudiante	4,7
Trabajo doméstico no remunerado	6,0
Otra situación	0,5
N.C.	0,1
(N)	(16.194)

SÓLO A QUIENES TRABAJAN
(1 en P25)
(N=7.487)

Pregunta 25a

¿Cuál es la ocupación o trabajo que tiene Ud. actualmente?

Directores/as y gerentes	6,4
Profesionales científicos/as e intelectuales	10,7
Técnicos/as y profesionales de nivel medio	22,7
Personal de apoyo administrativo	7,7
Trabajadores/as de los servicios y vendedores/as de comercios y mercados	18,7
Agricultores/as y trabajadores/as cualificados/as agropecuarios/as, forestales y pesqueros/as	4,1
Oficiales/as, operarios/as y artesanos/as de artes mecánicas y de otros oficios	9,6
Operadores/as de instalaciones y máquinas y ensambladores/as	3,1
Ocupaciones elementales	9,9
Ocupaciones militares y otros cuerpos de seguridad del Estado (Policía, Guardia Civil...)	2,2
Otra ocupación	4,0
N.C.	0,8
(N)	(7.487)

Pregunta 26

¿Cómo se define Ud. en cuanto a sentimiento religioso?

Católico/a practicante	21,1
Católico/a no practicante	47,9
Creyente de otra religión	2,5
Agnóstico/a	8,8
Ateo/a	16,6
Otra respuesta	1,7
N.S.	0,4
N.C.	1,0
(N)	(16.194)

Pregunta 27

¿Disponen en su vivienda de teléfono fijo?

Sí	70,5
No	29,2
N.C.	0,4
(N)	(16.194)

Pregunta 28

¿Tiene Ud. teléfono móvil?

Sí, una línea	84,3
Sí, más de una línea	9,6
No	5,6
N.C.	0,6
(N)	(16.194)

CIS

Centro de Investigaciones Sociológicas

ESTIMACIÓN DE VOTO

Estudio nº 3242
Marzo 2019

La variable “intención de voto” expresa una medición directa de opinión y no supone ni proporciona por sí misma ninguna proyección de hipotéticos resultados electorales. Aquí se recogen los resultados de aplicar un modelo de estimación a los datos directos de opinión proporcionados por la encuesta. La finalidad de este modelo es determinar la configuración y peso de los electorados en España en una convocatoria electoral determinada. El modelo aplicado, cuyos detalles metodológicos concretos se especifican al final de este documento, triangula diversas propuestas teóricas sobre el comportamiento electoral. Como método, continúa la tradición del CIS de combinar tres procedimientos (filtrado, ponderación e imputación), introduciendo en esta ocasión una programación más compleja en la que intervienen un total de 108 variables. La influencia del pasado sobre el presente es operativizada mediante el recuerdo de voto, incorporando una corrección analítica que permite incorporar el dinamismo existente en los electorados. La imputación y filtrados se realizan en base a cadenas lógicas especificadas a partir de varios modelos teóricos desarrollados para el análisis electoral. Obviamente, la aplicación de otros modelos a los mismos datos podría dar lugar a estimaciones diferentes.

TOTAL ESPAÑA			
	Voto directo en la encuesta (en %)	Estimación de voto CIS (en % sobre voto válido)	Estimación de escaños
<i>PP</i> ⁽¹⁾	8,5	17,2	66-76
<i>PSOE</i>	18,9	30,2	123-138
<i>Unidas Podemos</i>	5,5	12,3	28-34
<i>Ciudadanos</i>	7,1	13,6	42-51
<i>En Comú Podem</i>	0,9	0,6	5-7
<i>Compromís</i>	0,3	0,9	1-2
<i>ERC</i>	2,8	4,5	17-18
<i>JxCat</i>	0,6	1,2	4-5
<i>EAJ-PNV</i>	0,8	1,3	6
<i>EH Bildu</i>	0,7	1,1	3-5
<i>CCa-PNC</i>	0,2	0,4	0-1
<i>Navarra Suma</i> ⁽²⁾	0,2	0,1	1-2
<i>VOX</i>	3,8	11,9	29-37
<i>En Marea</i>	0,1	0,1	0
<i>Nueva Canarias</i>	0,0	0,1	0
<i>PACMA</i>	1,0	1,4	0-2
<i>Otros</i>	0,7	0,8	
<i>En blanco</i>	2,2	2,3	
<i>Voto nulo</i>	0,8		
<i>Abstención ("No votará")</i>	7,0		
<i>No lo tiene decidido aún</i>	25,3		
<i>No sabe</i>	4,5		
<i>No contesta</i>	8,2		

(1) Incluye los resultados de las coaliciones con Foro (en Asturias)

(2) Incluye los resultados de la coalición en Navarra de UPN, PP y Ciudadanos

- Como consecuencia del efecto de redondeo del segundo decimal el sumatorio puede no ser exactamente 100.

Estimación de escaños por provincias

Comunidad Autónoma	Provincia	PP	PSOE	Unidas Podemos	Ciudadanos Vox	En Comú Podem	Compromís	ERC	Jx Cat	PNV	Navarra Suma	EH Bildu	CC	PAC MA	Escaños repartidos	
Andalucía	Almería	1-2	3	0-1	0-1	1									6	
	Cádiz	1	4	1-2	1	1-2									9	
	Córdoba	1	3	1	1										6	
	Granada	1	3	1	1	1									7	
	Huelva	1	2	1	1										5	
	Jaén	1	3			1									5	
	Málaga	2-3	3-4	1	2	2									11	
Aragón	Sevilla	2	5-6	1-2	2	1									12	
	Huesca	1	1-2		0-1										3	
	Teruel	1	1		1										3	
Zaragoza	Zaragoza	2	2	1	1	1									7	
	P. Asturias (1) Asturias	2	3	1	1										7	
I. Balears	I. Balears	1	2-3	1-2	1-2	1-2									8	
Canarias	Las Palmas	2	3	1	1-2	0-1									8	
	SC Tenerife	1	2-3	1	1	1							0-1		7	
Cantabria Cant	abria	1-2	2-3		1										5	
Castilla y León	Ávila	1-2	1		0-1										3	
	Burgos	1-2	2		0-1										4	
	León	1	2			1									4	
	Palencia	1	1		0-1	0-1									3	
	Salamanca	2	1			1									4	
	Segovia	1	1		1										3	
	Soria	1	1												2	
	Valladolid	1	2		1	1									5	
Castilla-La Mancha	Zamora	1	1		1										3	
	Albacete	1	2		1										4	
	C. Real	1	2		1	1									5	
	Cuenca	1	1			1									3	
	Guadalajara		2			1									3	
Cataluña	Toledo	2	2		1	1									6	
	Barcelona	1	8-9		3	3	5-6	9-10	2-3					0-1	32	
	Girona		2					3	1						6	
	Lleida		1					2	1						4	
Tarragona	Tarragona		1-2		1		0-1	3							6	
	Ceuta Ceut	a	0-1	0-1		0-1									1	
Comunitat Valenciana	Alicante	2-3	4-5	1	2	2									12	
	Castellón	1	2-3		1	0-1									5	
	Valencia	3	5	2	2-3	1-2	1-2							0-1	15	
Extremadura	Badajoz	2	3		1										6	
	Cáceres	1	2		1										4	
Galicia	A Coruña	2-3	2-3	1	1	1									8	
	Lugo	2	2												4	
	Ourense	2	2												4	
	Pontevedra	2	3	1	1										7	
La Rioja	La Rioja	1	2	1											4	
C. Madrid	Madrid	8-9	12-13	6-7	7	3-4									37	
Melilla Melilla		0-1	0-1												1	
C.F. Navarra (2) Navarra			2	1							1-2	0-1			5	
País Vasco	Álava		2	1					1						4	
	Gipuzkoa		1	1					2			2			6	
	Bizkaia		2	1-2					3			1-2			8	
R. de Murcia	Murcia	3	2-3	1	1-2	2									10	
Total		66-76	123-138	28-34	42-51	29-37	5-7	1-2	17-18	4-5	6	1-2	3-5	0-1	0-2	350

(1) El resultado del PP incluye la coalición con Foro.

(2) El resultado de Suma Navarra incluye la coalición PP, UPN y Ciudadanos.

NOTA METODOLÓGICA

Modelo CIS V108

El Centro de Investigaciones Sociológicas, en su compromiso con el estudio y conocimiento de la realidad social española, desarrolla tradicionalmente una importante actividad metodológica. Esta labor, basada en los principios propios del conocimiento científico, contribuye con transparencia al debate existente en las Ciencias Sociales respecto al modelado y comprensión de los fenómenos sociales. Para ello, es fundamental incorporar las propuestas teóricas existentes sobre el comportamiento electoral, en la labor de especificación de los modelos aplicables en cada momento. Así, más allá de un conjunto de ajustes técnicos basados en la experiencia empírica, los modelos requieren de un conjunto de presunciones respecto al comportamiento esperable en el contexto estudiado.

En esta ocasión, la finalidad es el estudio y análisis del comportamiento electoral de la sociedad española, tomando como referencia las próximas elecciones generales en España. El modelo que se aplica incorpora, entre otras, las propuestas procedentes de la Teoría del voto racional, el voto retrospectivo, la Teoría espacial de la ideología, así como las teorías sobre el peso de la imagen del líder o del partido político. Estas propuestas teóricas avalan los procedimientos de imputación del comportamiento potencial de las personas entrevistadas que se declaran como indecisas.

Consecuencia del modelado orientado teóricamente es la determinación del grado de capacidad explicativa con la que cada una de estas propuestas contribuye al resultado final del modelo.

Objeto: medición de estado del sistema de electorados vs prospectiva electoral

El CIS presenta en este documento una medición en marzo de 2019 del estado del sistema de electorados para las elecciones generales en España. Es decir, un diagnóstico en foto fija de las dinámicas que experimentan los electorados. **No es en absoluto un modelo de pronóstico de los resultados de las elecciones.** Dadas las evidencias empíricas sobre el estado del sistema (caracterizado por una volatilidad elevada) y la importancia que en dicho contexto han adquirido las campañas electorales (tanto en el sentido de promover una mayor o menor participación, así como en el sentido final del voto), no es realista la realización de ejercicios de prospectiva electoral. Así, las estimaciones resultantes del

modelo aplicado en esta ocasión representan, en cierto modo, un valor de referencia para evaluar el efecto de las campañas electorales que mediaran entre el momento de la medición del estado del sistema actual y los resultados finales.

En los resultados electorales del 28 de abril tendrán, según los estudios, un efecto clave las campañas electorales y las estrategias de comunicación de los partidos políticos. Cuanto mayor sea la eficacia de las campañas, en mayor grado modificarán el estado actual del sistema de electorados. En otras palabras, cuanto más eficaces sean las campañas electorales, más se alejará el resultado final de la medición de estado que presenta este modelo.

El modelo

Como se ha indicado, el modelo incorpora las propuestas teóricas más significativas respecto al comportamiento electoral, de tal forma que no es un modelo basado solamente en correcciones de experiencia empírica, sino que incorpora en su especificación el estado actual del debate y del conocimiento sociológico.

Su diseño se atiene a la estructura clásica de los métodos basados en los procedimientos de **filtrado, ponderación e imputación**. Estos modelos son los más utilizados en la última década en España, especialmente por su facilidad técnica y especificación intuitiva.

El modelo en su especificación emplea 76 variables directas, 32 transformadas y 22 series temporales en la estimación de voto. Estas variables han sido aplicadas en las funciones de ponderación, filtrado e imputación. En total, en la estimación intervienen 108 variables.

Estos modelos se articulan sobre tres ejes fundamentales, que consideran a) *el efecto o influencia del pasado sobre las preferencias electorales actuales*, b) *una medición del estado actual de preferencias* y c) *la creación de escenarios basados en la imputación de los indecisos* (tanto en lo que se refiere a posible participación como en lo que concierne al partido elegido).

La aplicación del modelo ha sido testada mediante modelos multivariantes con la finalidad de a) validar la pertinencia de las variables incorporadas y b) su mayor o menor contribución a los resultados estimados. Para ello, y tomando como referencia la intención explícita de voto, la capacidad clasificatoria (predecir la preferencia de partido) es del

92,4% para el conjunto de variables con mayor asociación. La fiabilidad tras aplicar los procedimientos de ponderación, filtrado e imputación de los indecisos es del 86,3% para el conjunto de la muestra nacional. La fiabilidad de la estimación del estado de los electorados se reduce como consecuencia de la heterogeneidad de las circunscripciones y el distinto peso de las dimensiones, así como de la doble imputación de movilización y decisión de voto, en un escenario de elevada volatilidad. La aplicación de la corrección lineal de las ponderaciones de recuerdo produce un sesgo de homogeneización que reduce la variabilidad propia de cada circunscripción. Existe una relación entre la fiabilidad de las imputaciones y la estabilidad de los electorados, de tal forma que, en el clima y el contexto de volatilidad actual, una capacidad predictiva del 86,3% es la más elevada que, a fecha de hoy, se ha logrado alcanzar tras testar múltiples especificaciones utilizando las variables disponibles.

El modelo que aquí se presenta estima una participación del 74,8%. Es decir, una cifra superior a las participaciones de las elecciones generales en España realizadas tras la crisis económica de 2009, y las crisis políticas desde 2011. Esta participación está próxima al comportamiento electoral habitual del electorado español antes de las crisis.

a) El efecto del pasado sobre el presente.

Se considera la *Teoría de Espiral de Silencio*, aplicada en el modelo alemán desarrollado en la década de los cincuenta del siglo pasado por el Grupo del Lago Constanza. Metodológicamente implica la necesidad de diferenciación entre una a) potencial ocultación de voto, b) el efecto del orden de las preguntas en el cuestionario, c) la volatilidad propia de su naturaleza de variable de opinión y d) error muestral del estimado de recuerdo de voto a cada partido. Aunque es evidente que la corrección por ponderación corrige la ocultación de voto (teórico) y el sesgo muestral (empírico), no obstante, los otros dos factores dependen de correcciones no automáticas: elemento de opinión (teórico) y condicionalidad de la pregunta (empírico).

Al estar pendiente de diseño, actualmente no es factible controlar qué parte de varianza corresponde a cada uno de los factores mencionados. Partiendo de la información disponible, y especialmente dado que el CIS incorpora mensualmente (desde septiembre de 2018) la variable de intención de voto, se ha efectuado un diseño basado en el análisis

de la evolución de las series temporales de las variables significativas: intención de voto y recuerdo de voto.

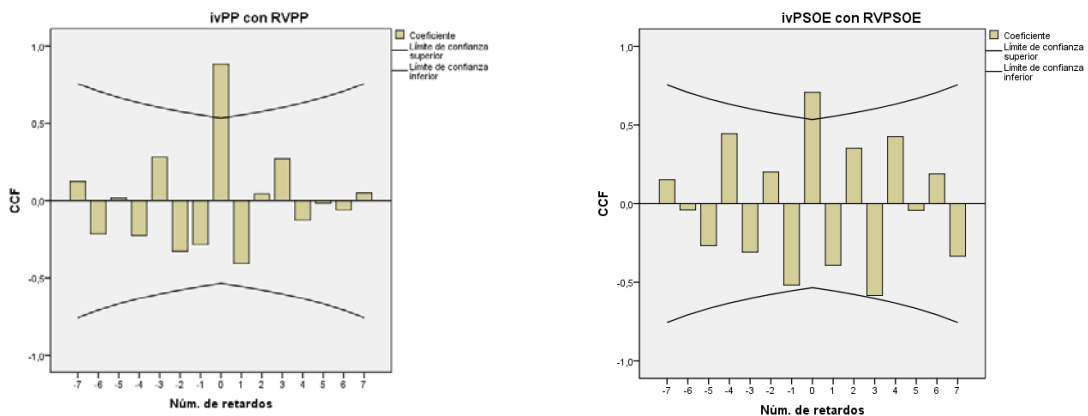
La finalidad del análisis es aproximarse (con los datos disponibles) a la determinación de que una parte de la variabilidad del recuerdo de voto pueda corresponderse con elementos que la explican (relacionados con las dinámicas de la opinión pública o la dependencia estructural dentro del cuestionario) y que otra parte pueda corresponder con otros factores (sesgo muestral u ocultación de voto).

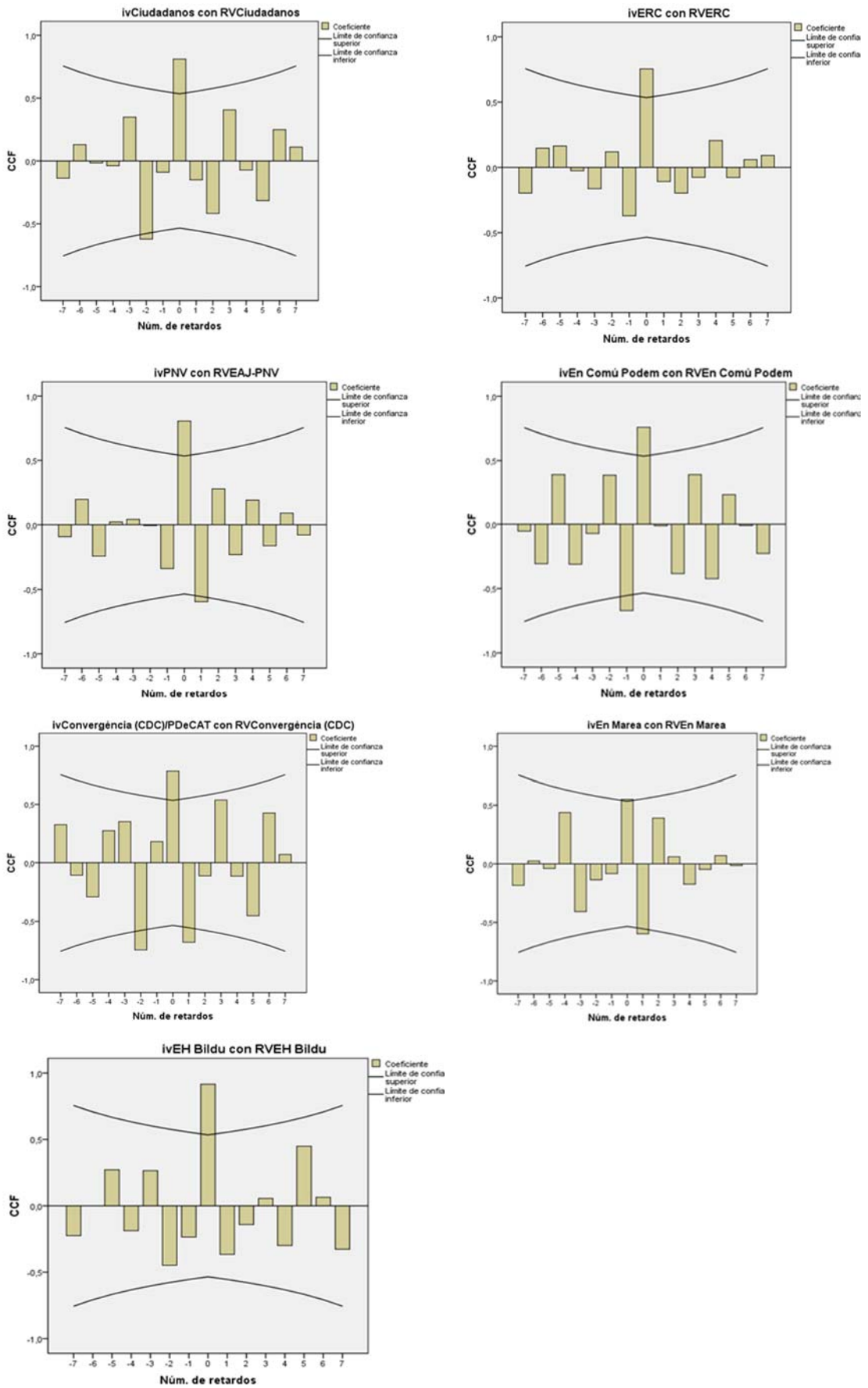
Para el testado de la relación entre la intención de voto a partidos políticos y su recuerdo de voto se han utilizado 22 series temporales. Las series consideran el periodo comprendido desde la realización de las elecciones de 2016 hasta febrero de 2019.

El análisis de correlación cruzada entre intención de voto y recuerdo de voto muestra una relación significativa. Para los partidos considerados. Con la excepción de **Unidas Podemos**, donde la diferenciación de la serie para hacerla estacionaria suprime la relación. En ese sentido, la relación detectada entre la intención y el recuerdo está conectada con la asociación entre las pendientes en mayor grado que con la covariación.

Correlación cruzada entre la intención de voto y el recuerdo de voto

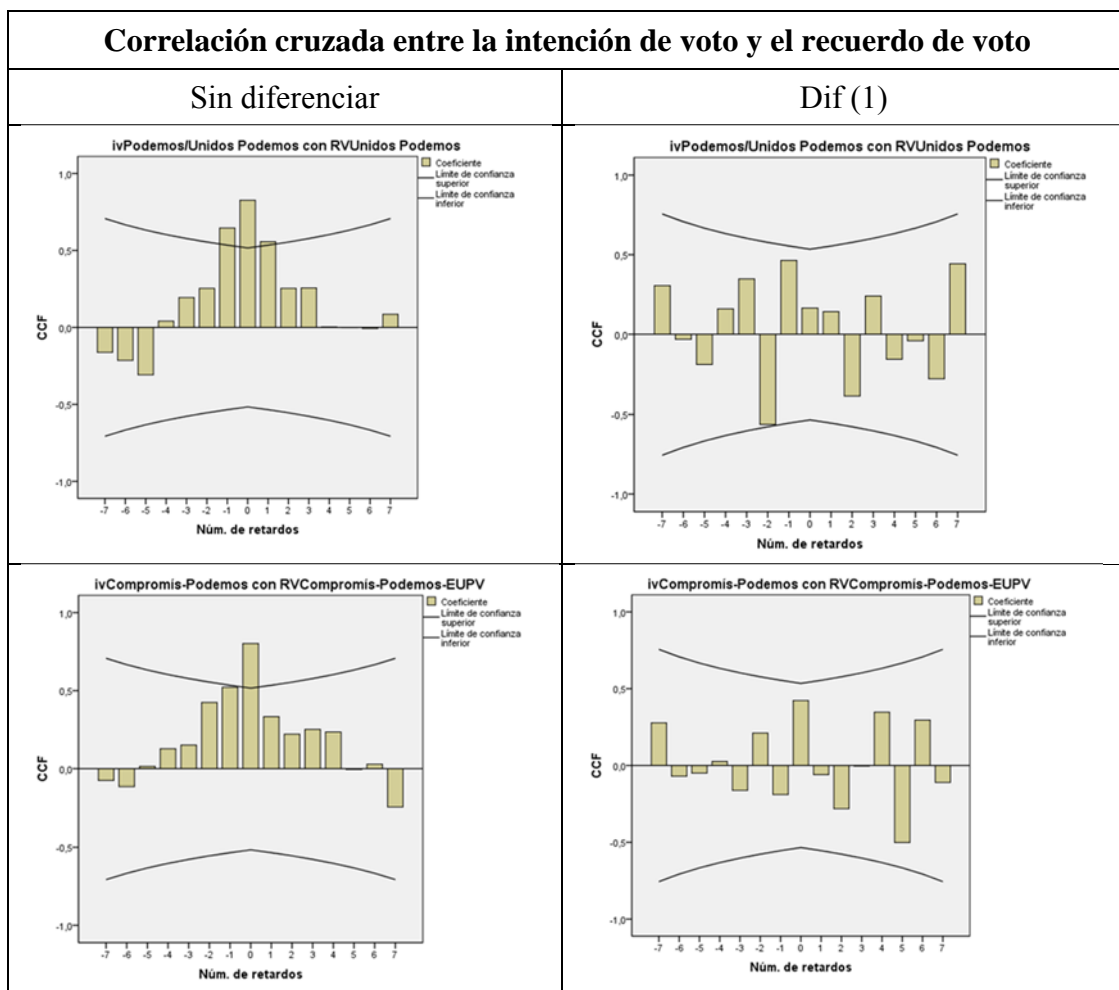
Series diferenciadas (dif 1)





Fuente: CIS.

Tal y como puede apreciarse para el caso de a) “Unidas Podemos”, así como para la coalición en el ámbito autonómico de b) “Compromís, Podemos y EU”, la relación entre recuerdo de voto e intención de voto es afectada por las tendencias presentes en las series. Como se puede ver en el gráfico, sin diferenciar la covariación tal conexión resulta evidente. No obstante, esta covariación desaparece tras la transformación estacionaria de las series.



Fuente: CIS.

La decisión adoptada en esta ocasión ha sido estimar el coeficiente de determinación mediante análisis de dependencia entre las series estacionarias. Este es interpretado como variación explicada en los porcentajes de recuerdo de voto que son consecuencia de las modificaciones en la intención de voto (pregunta que le antecede en los cuestionarios). Dicha varianza explicada en el recuerdo de voto es descontada de la diferencia entre la

estimación de recuerdo y el resultado real en las anteriores elecciones de 2016. Resulta evidente que las covariaciones no son aleatorias (atribuibles a errores muestrales puntuales) sino estructurales, determinando una pauta de variación en el recuerdo en asociación con las dinámicas de cambio en la intención de voto.

Coefficientes correctores de las ponderaciones provinciales de cada partido	
	R ² MÚLTIPLE
PSOE	.459
PP	.761
Ciudadanos	.629
PDeCAT	.586
En Comu Podem	.541
ERC	.533
PNV	.621
EH Bildu	.826
En Marea	.245 ($\pi = 0,71$)*

$\pi = 0,80$ se adopta por consenso como un estándar para evaluar el poder de las pruebas.

Dados los datos existentes, la aplicación de estos coeficientes de corrección de dependencia es lineal para las diferentes circunscripciones.

En el caso de partidos de nuevo cuño, como VOX y cuyo recuerdo de voto se encuentra integrado en la categoría “Otros” considerando sus pocos resultados en 2016, se autoponderan en función de los partidos que se encuentran en los orígenes de transferencia. De este modo, para el caso de VOX, sus resultados son la combinación mixta de diferentes coeficientes, variando de forma no lineal entre las diferentes circunscripciones.

La estimación de los coeficientes de los partidos con recuerdo de voto son las siguientes.

Estimación coeficiente modulador de recuerdo de voto al PP

Resumen del modelo

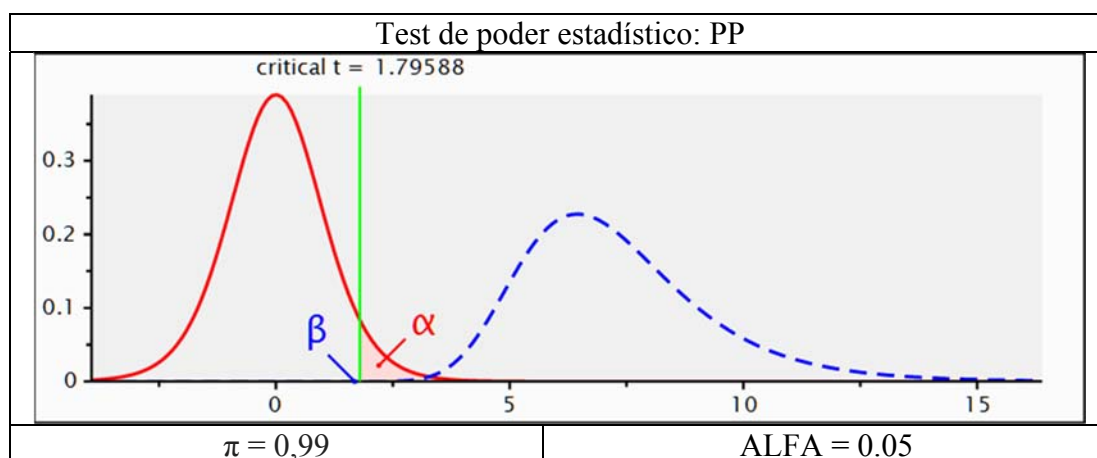
Modelo	R	R cuadrado	R cuadrado corregida	Error típ. de la estimación
1	,883 ^a	,780	,761	,9482

ANOVA^b

Modelo	Suma de cuadrados	gl	Media cuadrática	F	Sig.
1 Regresión	38,144	1	38,144	42,427	,000 ^a
Residual	10,789	12	,899		
Total	48,932	13			

Coefficientes^a

Modelo	Coeficientes no estandarizados		Coeficientes tipificados	t	Sig.
	B	Error típ.	Beta		
1 (Constante)	,399	,262		1,522	,154
DIFF(ivPP,1)	,833	,128	,883	6,514	,000



Estimación coeficiente modulador de recuerdo de voto al PSOE

Resumen del modelo

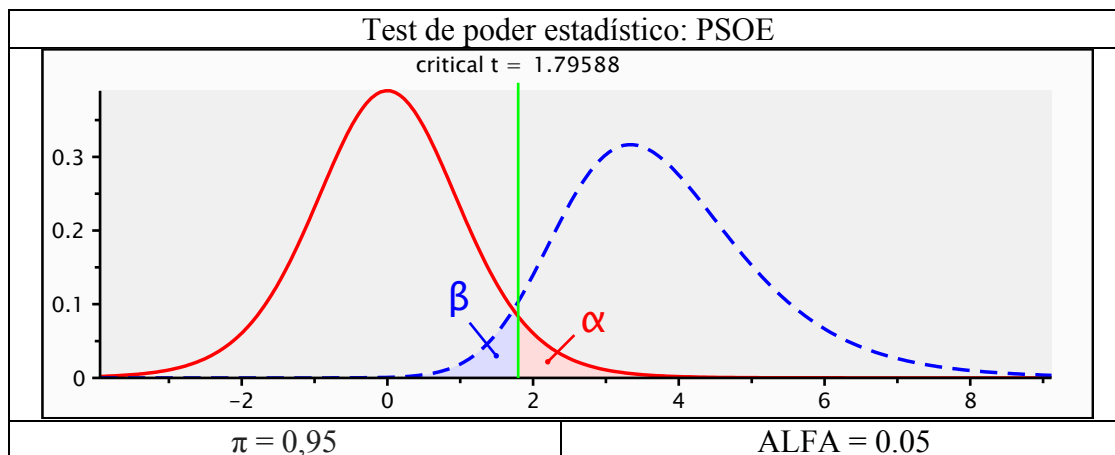
Modelo	R	R cuadrado	R cuadrado corregida	Error típ. de la estimación
1	,708 ^a	,501	,459	1,6739

ANOVA^b

Modelo	Suma de cuadrados	gl	Media cuadrática	F	Sig.
1 Regresión	33,746	1	33,746	12,044	,005 ^a
Residual	33,623	12	2,802		
Total	67,369	13			

Coefficientes^a

Modelo	Coefficients no estandarizados		Coefficients tipificados	t	Sig.
	B	Error típ.	Beta		
1 (Constante)	,466	,451		1,033	,322
DIFF(ivPSOE,1)	,383	,110	,708	3,470	,005



Estimación coeficiente modulador de recuerdo de voto a Ciudadanos

Resumen del modelo

Modelo	R	R cuadrado	R cuadrado corregida	Error típ. de la estimación
1	,811 ^a	,657	,629	,7998

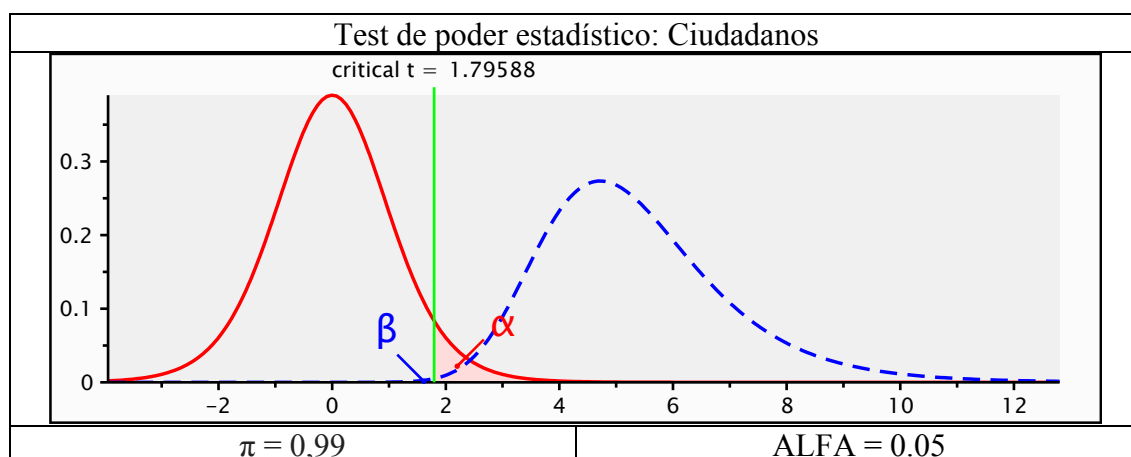
ANOVA^b

Modelo	Suma de cuadrados	gl	Media cuadrática	F	Sig.
1 Regresión	14,716	1	14,716	23,003	,000 ^a
Residual	7,677	12	,640		
Total	22,392	13			

Coefficientes^a

Modelo	Coeficientes no estandarizados		Coeficientes tipificados	t	Sig.
	B	Error típ.	Beta		
1 (Constante)	-,157	,215		-,732	,478
DIFF(ivCiudadanos,1)	,433	,090	,811	4,796	,000

a. Variable dependiente: DIFF(RVCiudadanos,1)



Estimación coeficiente modulador de recuerdo de voto a ERC

Resumen del modelo

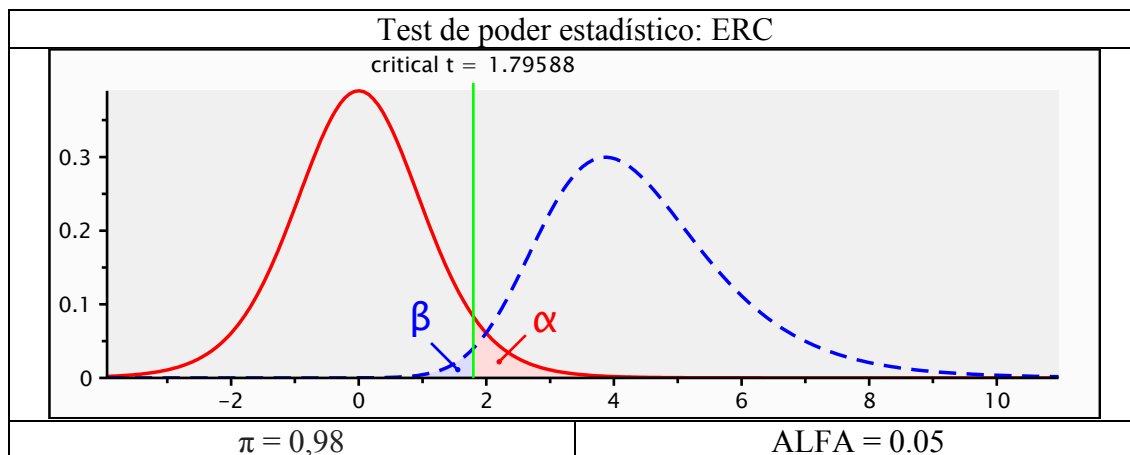
Modelo	R	R cuadrado	R cuadrado corregida	Error típ. de la estimación
1	,754 ^a	,569	,533	,3653

ANOVA^b

Modelo	Suma de cuadrados	gl	Media cuadrática	F	Sig.
1 Regresión	2,115	1	2,115	15,850	,002 ^a
Residual	1,602	12	,133		
Total	3,717	13			

Coefficientes^a

Modelo		Coefficients no estandarizados		Coefficients tipificados	t	Sig.
		B	Error típ.	Beta		
1	(Constante)	,009	,098		,096	,925
	DIFF(ivERC,1)	,685	,172	,754	3,981	,002



Estimación coeficiente modulador de recuerdo de voto a EAJ-PNV

Resumen del modelo

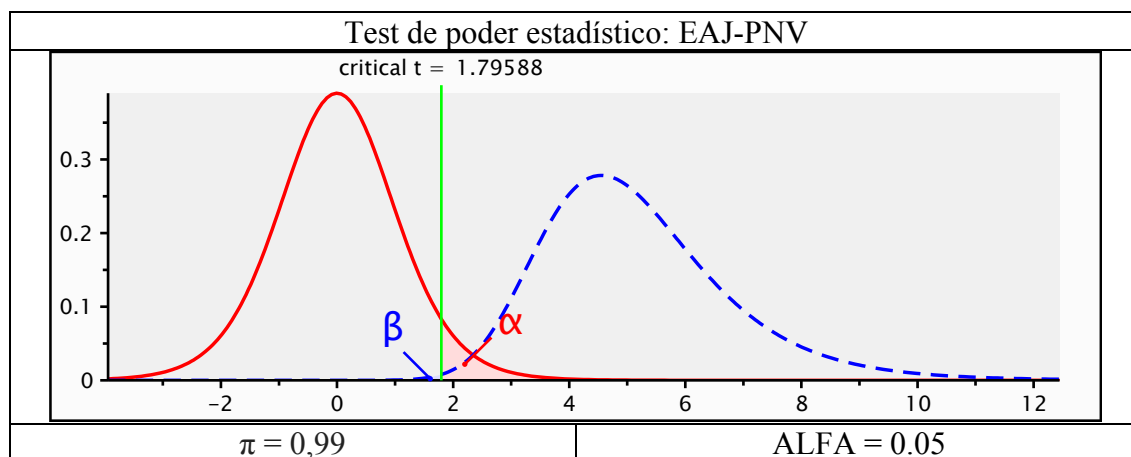
Modelo	R	R cuadrado	R cuadrado corregida	Error típ. de la estimación
1	,806 ^a	,650	,621	,2070

ANOVA^b

Modelo	Suma de cuadrados	gl	Media cuadrática	F	Sig.
1 Regresión	,954	1	,954	22,271	,000 ^a
Residual	,514	12	,043		
Total	1,469	13			

Coefficientes^a

Modelo		Coeficientes no estandarizados		Coeficientes tipificados	t	Sig.
		B	Error típ.	Beta		
1	(Constante)	-,002	,056		-,037	,971
	DIFF(ivPNV,1)	,928	,197	,806	4,719	,000



Estimación coeficiente modulador de recuerdo de voto a En Comú Podem

Resumen del modelo

Modelo	R	R cuadrado	R cuadrado corregida	Error típ. de la estimación
1	,759 ^a	,576	,541	,424

a. Variables predictoras: (Constante), DIFF(ivEnComúPodem,1)

ANOVA^b

Modelo		Suma de cuadrados	gl	Media cuadrática	F	Sig.
1	Regresión	2,936	1	2,936	16,313	,002 ^a
	Residual	2,159	12	,180		
	Total	5,095	13			

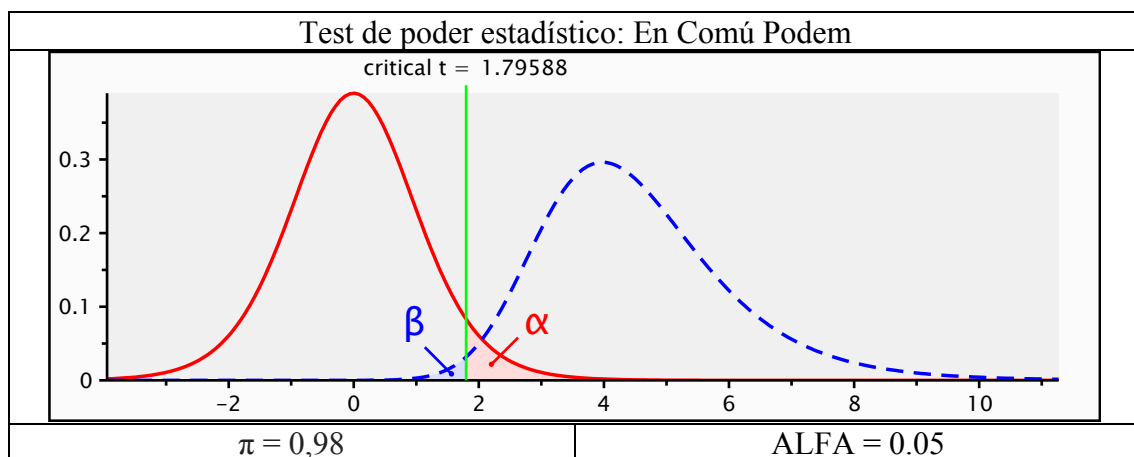
a. Variables predictoras: (Constante), DIFF(ivEnComúPodem,1)

b. Variable dependiente: DIFF(RVEnComúPodem,1)

Coefficientes^a

Modelo		Coeficientes no estandarizados		Coeficientes tipificados	t	Sig.
		B	Error típ.	Beta		
1	(Constante)	-,001	,114		-,006	,995
	DIFF(ivEnComúPodem,1)	,987	,244	,759	4,039	,002

a. Variable dependiente: DIFF(RVEnComúPodem,1)



Estimación coeficiente modulador de recuerdo de voto a PDeCAT

Resumen del modelo

Modelo	R	R cuadrado	R cuadrado corregida	Error típ. de la estimación
1	,786 ^a	,618	,586	,2705

a. Variables predictoras: (Constante), DIFF(ivConvergènciaCDCPDeCAT,1)

ANOVA^b

Modelo		Suma de cuadrados	gl	Media cuadrática	F	Sig.
1	Regresión	1,419	1	1,419	19,397	,001 ^a
	Residual	,878	12	,073		
	Total	2,297	13			

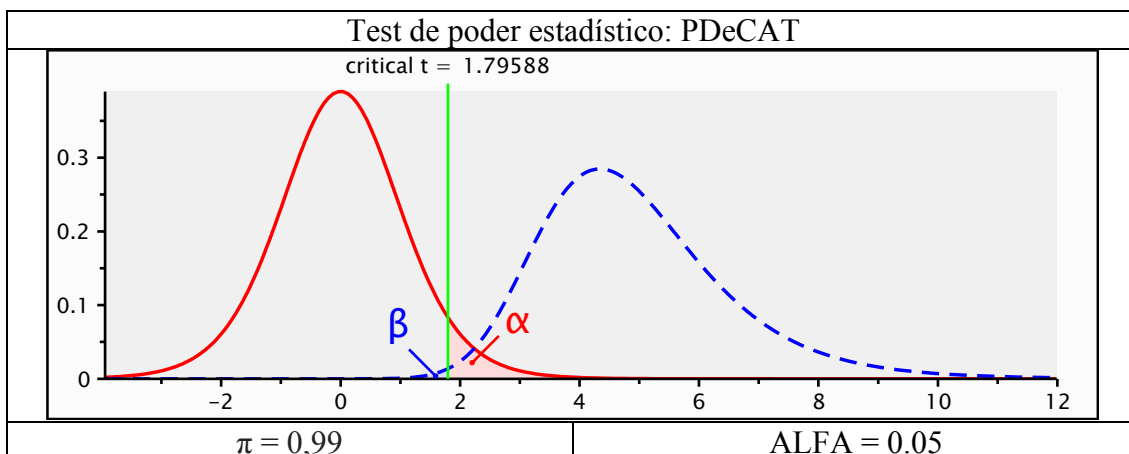
a. Variables predictoras: (Constante), DIFF(ivConvergènciaCDCPDeCAT,1)

b. Variable dependiente: DIFF(RVConvergènciaCDC,1)

Coefficientes^a

Modelo	Coefficients no estandarizados		Coefficients tipificados	t	Sig.
	B	Error típ.	Beta		
1 (Constante)	,008	,072		,115	,911
DIFF(ivConvergènciaCDCPDeCAT,1)	,791	,180	,786	4,404	,001

a. Variable dependiente: DIFF(RVConvergènciaCDC,1)



Estimación coeficiente modulador de recuerdo de voto En Marea

Resumen del modelo

Modelo	R	R cuadrado	R cuadrado corregida	Error típ. de la estimación
1	,551 ^a	,303	,245	,2959

a. Variables predictoras: (Constante), DIFF(ivEnMarea,1)

ANOVA^b

Modelo		Suma de cuadrados	gl	Media cuadrática	F	Sig.
1	Regresión	,458	1	,458	5,224	,041 ^a
	Residual	1,051	12	,088		
	Total	1,509	13			

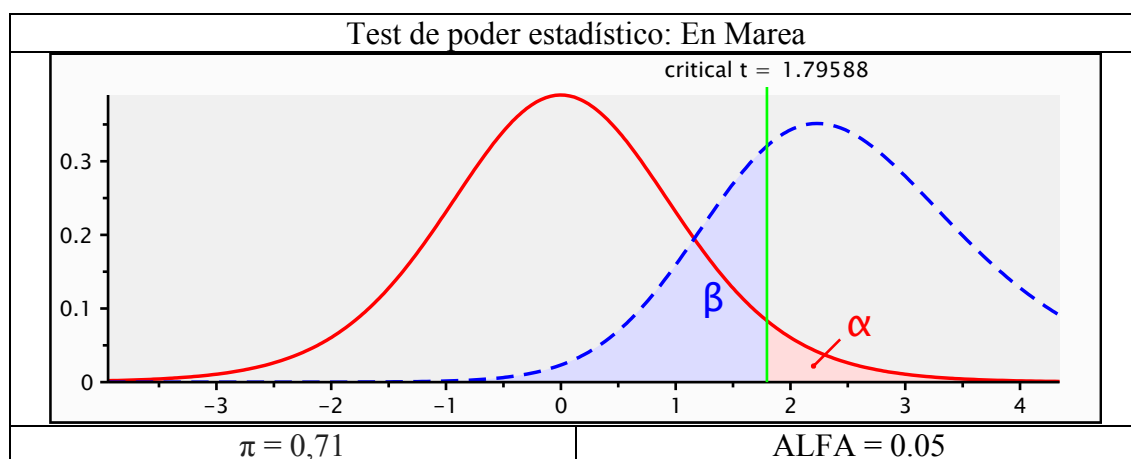
a. Variables predictoras: (Constante), DIFF(ivEnMarea,1)

b. Variable dependiente: DIFF(RVEnMarea,1)

Coefficientes^a

Modelo		Coeficientes no estandarizados		Coeficientes tipificados	t	Sig.
		B	Error típ.	Beta		
1	(Constante)	,004	,080		,049	,962
	DIFF(ivEnMarea,1)	,759	,332	,551	2,286	,041

a. Variable dependiente: DIFF(RVEnMarea,1)



Estimación coeficiente modulador de recuerdo de voto EH Bildu

Resumen del modelo

Modelo	R	R cuadrado	R cuadrado corregida	Error típ. de la estimación
1	,916 ^a	,839	,826	,1459

a. Variables predictoras: (Constante), DIFF(ivEHBildu,1)

ANOVA^b

Modelo		Suma de cuadrados	gl	Media cuadrática	F	Sig.
1	Regresión	1,334	1	1,334	62,674	,000 ^a
	Residual	,255	12	,021		
	Total	1,589	13			

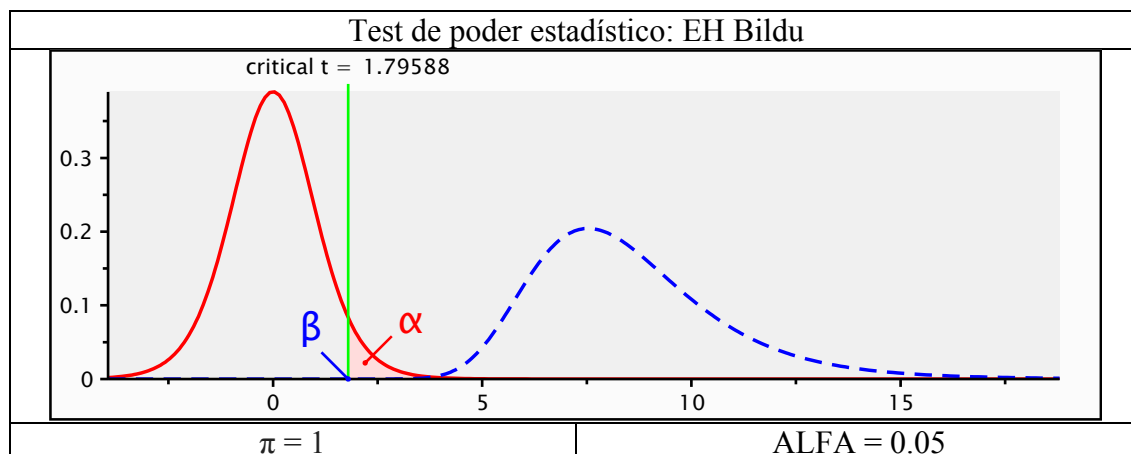
a. Variables predictoras: (Constante), DIFF(ivEHBildu,1)

b. Variable dependiente: DIFF(RVEHBildu,1)

Coefficientes^a

Modelo		Coefficients no estandarizados		Coefficients tipificados	t	Sig.
		B	Error típ.	Beta		
1	(Constante)	,007	,039		,183	,858
	DIFF(ivEHBildu,1)	1,361	,172	,916	7,917	,000

a. Variable dependiente: DIFF(RVEHBildu,1)



Una vez evaluados los errores de tipo I y II se puede confirmar la fiabilidad de los coeficientes como herramienta de modulación del recuerdo de voto, de tal forma que no se frenen –y subvaloren– las dinámicas de cambio de voto. A diferencia de la corrección estándar por recuerdo de voto, que introduce en la especificación un elemento inercial claramente distorsionador en periodos bastante volátiles en la intención real de voto.

b) La medición de estado del sistema de electorados.

Se basa en la Teoría Espacial del Voto (James M. Enelow, Melvin J. Hinich), la Teoría del Voto Económico (Lewis Beck) y una versión no longitudinal del conocido como Modelo del Canciller (Norpoth). Su aplicación técnica se orienta al análisis de consistencia en los patrones de respuesta, determinando la validez estadística estableciendo premisas sobre su congruencia teórica. Para ello se opera sobre la pregunta de intención de voto, evaluando su consistencia sobre la base de la congruencia con otra medición paralela: probabilidad de votar a cada partido. En el caso de partidos políticos sin medición de probabilidad de voto, se controla la variable probabilidad de participar. En el análisis de validación de la intención de voto intervienen las variables siguientes.

- Intención de voto

Probabilidad de votar al partido

- probabilidad de voto al PP
- probabilidad de voto al PSOE
- probabilidad de voto a Ciudadanos
- probabilidad de voto a Podemos
- probabilidad de voto a IU
- probabilidad de voto a VOX
- probabilidad de voto al PACMA
- probabilidad de voto al PDeCAT
- probabilidad de voto a ERC
- probabilidad de voto a En Comú Podem
- probabilidad de voto a EAJ-PNV
- probabilidad de voto a EH Bildu
- probabilidad de voto a En Marea
- probabilidad de voto a CC

- probabilidad de voto a Nueva Canarias
- probabilidad de voto a Compromís
- probabilidad de voto a UPN
- probabilidad de voto a Geroa Bai
- probabilidad de voto al FAC
- probabilidad de voto al PRC

c) La estimación de escenarios de voto

Se basa, en las teorías sobre “voto retrospectivo” (Key, Tufte, Kramer, Fiorina, 1981), la «identificación partidaria» (Belknap y Campbell, Campbell, Gurin y Miller, Downs, Key, la Teoría Espacial del Voto (James M. Enelow, Melvin J. Hinich), la Teoría del Voto Económico (Lewis Beck), valoración de liderazgo (Cohen, H. Norpoth).

En la determinación de escenarios tiene una relevancia especial la movilización (estimación de participación o abstención). La medición del coeficiente de movilización se ve fuertemente afectada por la infraestimación de la abstención, habitual en el estudio del comportamiento político mediante encuestas. Este es un fenómeno observado tanto en España como internacionalmente y se produce como consecuencia de la asociación existente entre la “no respuesta total” al cuestionario (rechazo a ser entrevistado) y la mayor probabilidad a la abstención. La consecuencia evidente es que el sector de electores con mayor probabilidad de participar está sobrerrepresentado en las muestras habituales.

Desde un punto de vista de implementación operativa, en nuestro modelo se establecen cadenas lógicas cuya longitud y significación determinan probabilidades de voto a partidos.

A pesar de la dificultad planteada respecto a la medición de la abstención mediante la técnica de las encuestas por muestreo, sí resulta evidente la necesidad de discriminar en términos estadísticos la categoría de abstencionismo. Para ello, al igual que se efectúan los sistemas de imputación a la intención de voto indecisa, se efectúa una imputación sobre la probabilidad de no participar (abstenerse) en las elecciones. La estimación de participación considera las variables de intención de participar en las elecciones de abril, intención de voto, simpatía a partidos y probabilidad de participar en las elecciones.

Como procedimiento se opera sobre la pregunta de “intención de voto tras ser ajustada por el análisis de congruencia”, y con la finalidad de asignar indecisos, imputando

mediante las variables: a) *valoración de líderes políticos*, b) *preferencia de Presidente de Gobierno*, c) *consistencia ideológica*, d) *probabilidad de voto al partido*, e) *proximidad al partido*, f) *simpatía al partido*, g) *preferencia de partido ganador* y h) *evaluación retrospectiva de gestión*. Esta fase de estimación incluye las siguientes variables.

a) *valoración de líder* en combinaciones excluyentes sobre la base de valoración de líderes

- valoración de Pablo Casado
- valoración de Pablo Iglesias
- valoración de Albert Rivera
- valoración de Pedro Sánchez
- valoración de Alberto Garzón
- valoración de Santiago Abascal

b) *preferencia de Presidente de Gobierno*

- preferencia Pablo Casado
- preferencia Pablo Iglesias
- preferencia Albert Rivera
- preferencia Pedro Sánchez
- preferencia Santiago Abascal
- preferencia Alberto Garzón

c) *ideología política*. Utilizando autoubicaciones y ubicaciones en una escala de 1 a 10 para determinar los rangos de variabilidad ideológica.

- autoubicación ideológica
- ubicación ideológica del PP
- ubicación ideológica del PSOE
- ubicación ideológica de Ciudadanos
- ubicación ideológica de Podemos
- ubicación ideológica de IU
- ubicación ideológica de VOX
- ubicación ideológica del PACMA
- ubicación ideológica del PDeCAT
- ubicación ideológica de ERC
- ubicación ideológica de En Comú Podem
- ubicación ideológica de EAJ-PNV
- ubicación ideológica de EH Bildu
- ubicación ideológica de En Marea
- ubicación ideológica de CC
- ubicación ideológica de Nueva Canarias
- ubicación ideológica de Compromís
- ubicación ideológica de UPN
- ubicación ideológica de Geroa Bai
- ubicación ideológica del FAC
- ubicación ideológica del PRC

Autodefinición ideológica (primera y segunda)

d) *probabilidad de votar al partido*

- probabilidad de voto al PP
- probabilidad de voto al PSOE
- probabilidad de voto a Ciudadanos
- probabilidad de voto a Podemos
- probabilidad de voto a IU
- probabilidad de voto a VOX
- probabilidad de voto al PACMA
- probabilidad de voto al PDeCAT
- probabilidad de voto a ERC
- probabilidad de voto a En Comú Podem
- probabilidad de voto a EAJ-PNV
- probabilidad de voto a EH Bildu
- probabilidad de voto a En Marea
- probabilidad de voto a CC
- probabilidad de voto a Nueva Canarias
- probabilidad de voto a Compromís
- probabilidad de voto a UPN
- probabilidad de voto a Geroa Bai
- probabilidad de voto al FAC
- probabilidad de voto al PRC

Partidos entre los que duda (dos variables)

e) *proximidad a los partidos*

- Partido al que se siente más próximo

f) *simpatía a partido*

g) *partido que le gustaría que ganase*

h) *voto retrospectivo*

- gestión PP
- gestión PSOE
- gestión Ciudadanos
- gestión Unidas Podemos
- gestión IU
- gestión PDeCAT
- gestión ERC
- gestión En Comú Podem
- gestión EAJ-PNV
- gestión EH Bildu
- gestión En Marea
- gestión CC

- gestión Nueva Canarias
- gestión Compromís
- gestión UPN
- gestión FAC

La capacidad clasificatoria de las variables consideradas permite una posible simplificación dimensional. No obstante, independientemente de la mayor o menor contribución que hagan cada una de ellas a la medición de las preferencias de voto, es evidente que todas en conjunto aportan un mayor control y refinamiento en los procedimientos de imputación de voto.

En tanto que modelo de medición aplicado empíricamente, su capacidad explicativa global, así como la correspondiente a los diferentes enfoques teóricos utilizados, dependerá de su testado tras las elecciones mediante la correspondiente encuesta postelectoral. En la encuesta postelectoral se analizarán las dinámicas, razonamientos, motivaciones, influencia de la campaña electoral o de los medios de comunicación que hayan podido influir (y en qué sentido) en los resultados electorales del 28 de abril de 2019. De este modo, el diseño y propósito del estudio postelectoral corresponde con el propio de un análisis de intervención, donde se evalúan los factores que han dado forma finalmente al sistema de preferencias electorales de los españoles.